



Vejledning til udarbejdelse af teorispørgsmål til den mundtlige eksamen i Træfagenes Byggeuddannelse

Som en del af den afsluttende, mundtlige eksamen i Træfagenes Byggeuddannelse, skal elever, der er startet på uddannelsen i august 2018 eller senere, trække et teorispørgsmål, der skal besvares. Eleverne får en halv times forberedelse.

Den svendeprøveudviklingsgruppe, der er nedsat af samarbejdsudvalget mellem skolerne og Det faglige udvalg for Træfagenes Byggeuddannelse, har nu udarbejdet en pensumliste og eksempler på, hvordan teorispørgsmålene kan formuleres.

En parallel til det der er lavet til grundforløbsprøven, bortset fra at der til grundforløbsprøven ikke er formuleret eksempler på spørgsmål.

På baggrund af pensumlisten, de eksemplariske spørgsmål og den konkrete undervisning er det den enkelte skoles opgave og ansvar at formulere de spørgsmål, der skal anvendes ved svendeprøven på skolen.

Udviklingsgruppens erfaring er, at det ved formuleringen af spørgsmålene giver god mening at tage udgangspunkt i

- Kompetencemål
- Målpinde i undervisningsfag
- Præstationsniveau for undervisningsfag

Rutineret niveau. Eleven kan planlægge og gennemføre en opgave eller aktivitet eller løse et problem i en rutinemæssig eller kendt situation og omgivelse, alene og i samarbejde med andre. På dette niveau lægges vægt på den personlige kompetence til selvstændigt at sætte sig ind i mere komplicerede problemstillinger og til at kommunikere med andre om løsningen heraf. Yderligere lægges vægt på fleksibilitet og omstillingsevne.

Avanceret niveau. Eleven kan vurdere et problem, kan planlægge, løse og gennemføre en opgave eller aktivitet eller løse et problem også i ikke-rutinesituationer – alene eller i samarbejde med andre – under hensyn til opgavens art. På dette niveau lægges vægt på den personlige kompetence til at tage selvstændigt ansvar og vise initiativ samt kompetence til selv at formulere og løse faglige og sociale opgaver og problemer. Yderligere lægges vægt på kvalitetssans og kreativitet.

Pensum

Spørgsmålene udarbejdes indenfor nedenstående emner.

Som det fremgår er der emner, der indgår i de nuværende opgavebeskrivelser, ex arbejdsplanlægning, værktøj, sikkerhed og arbejdsmiljø.

Når det nye format for teoripróven kommer i brug, skal disse emner derfor ikke indgå i elevernes besvarelse af casen.

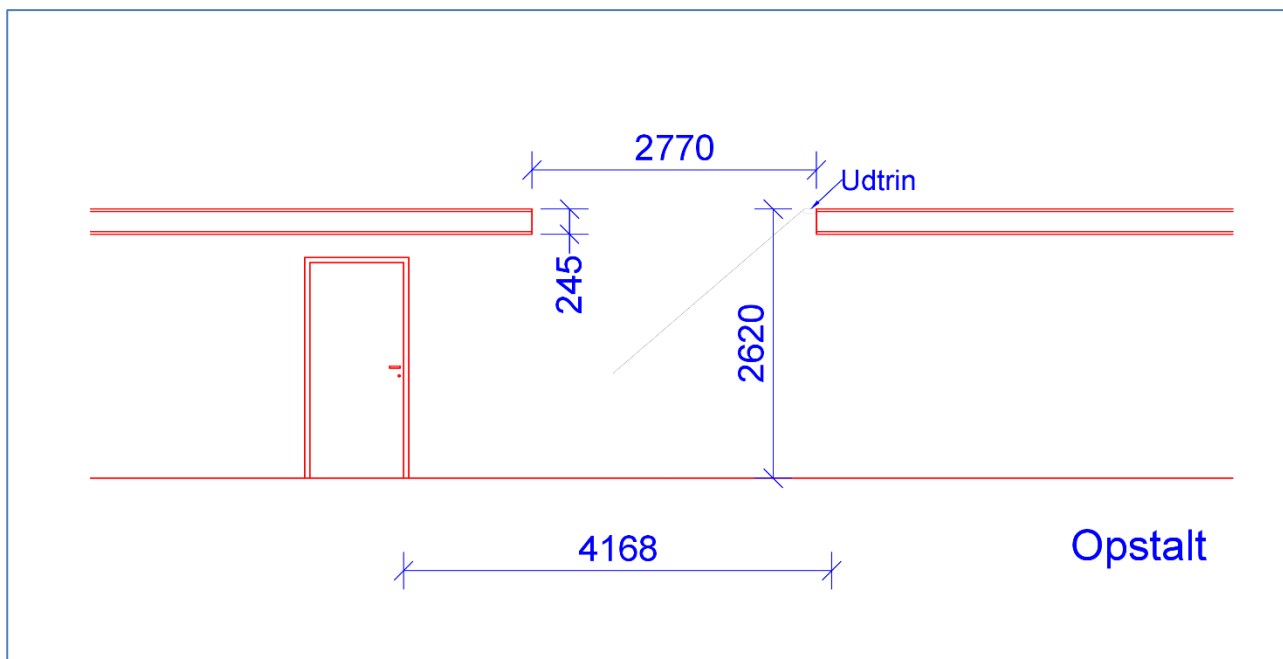
- Byggeri og energi
- Byggepladsindretning og affaldshåndtering
- Råd og svamp
- Trapper
- Kvalitetssikring
- Værktøj og sikkerhed
- Arbejdsplanlægning
- Nivellering og afsætning
- Styk og mængdeberegning
- Byggeri og arbejdsmiljø

På de følgende sider er fire eksempler på, hvordan spørgsmål kan formuleres og præsenteres.

Det er selvfølgelig ikke meningen at henvisningen til målpinde og kompetencemål, skal fremgå af det der præsenteres for eleverne.

Trappearbejde

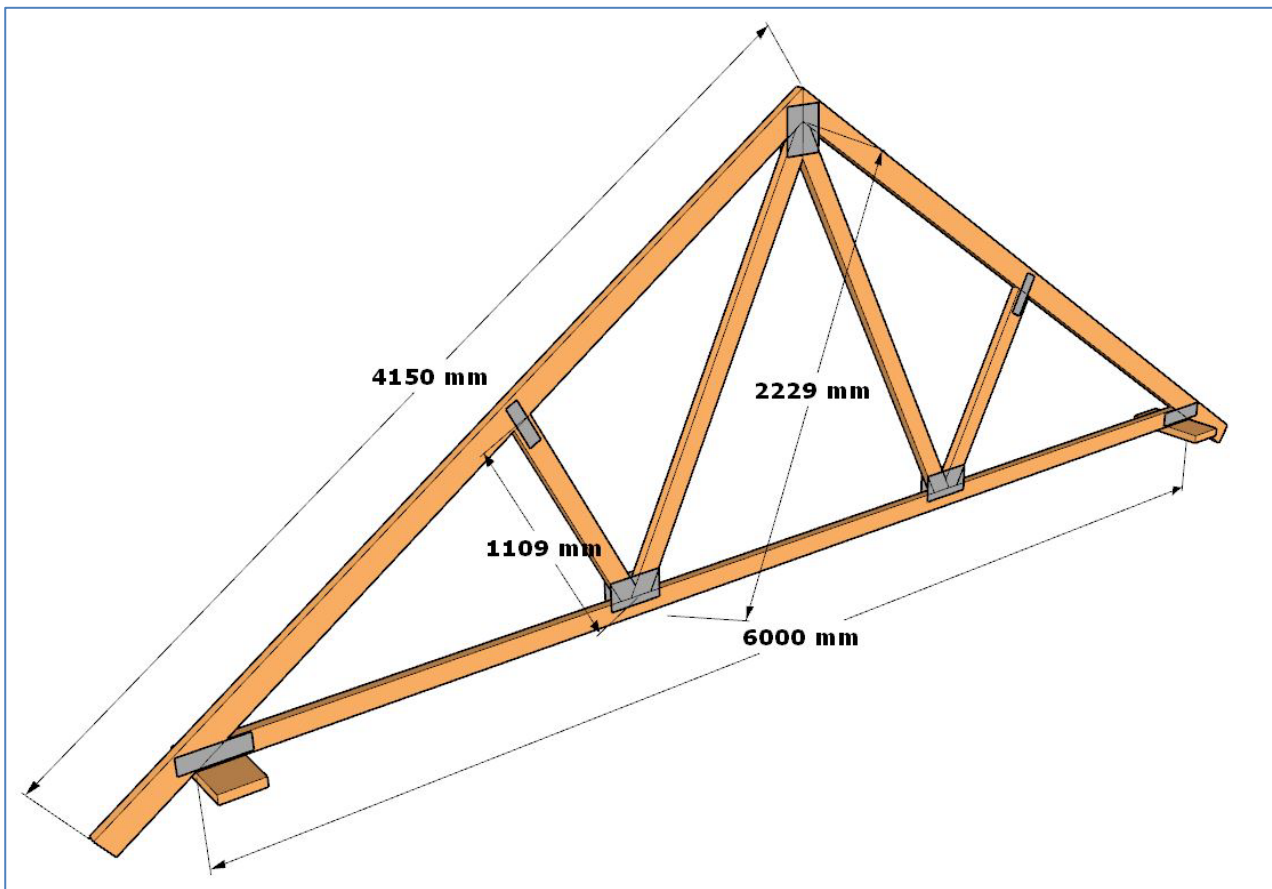
1. Beregn grund og stigning til den ligeløbstrappe der vil være bedst, på den plads der er til rådighed efter tegningen.
2. Er der et mål på tegningen som er særligt begrænsende?



Spørgsmålet tager udgangspunkt i følgende	
Fag	Trappearbejde
Niveau	Rutineret
Målpind/-e	Eleven kan afsætte et trappehul i en etageadskillelse

Styk og mængdeberegning

1. Forklar hvad handelsmål er?
2. Lav en stykliste til fremstilling af 5 spær efter tegningen.
3. Omsæt den til en indkøbsliste i handelsmål.



Spørgsmålet tager udgangspunkt i følgende

Kompetencemål 5

Eleven kan foretage styk- og mængdeberegninger af materialer til almindeligt forekommende arbejdsopgaver på specialets område, herunder bruge relevante elektroniske hjælpeprogrammer.

Råd og svamp

1. Giv eksempler på hvordan den beskrevne skade kan udbedres

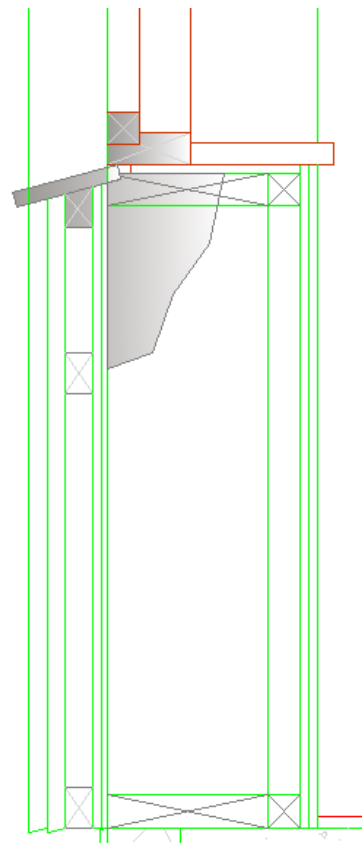
I et sommerhus fra 1975 er der en utæthed ved glasliste og midterpost.

Skade:

Karm og rammetræ er opfugtet med begyndende råd i vindue.

Råd i bræddebeklædning.

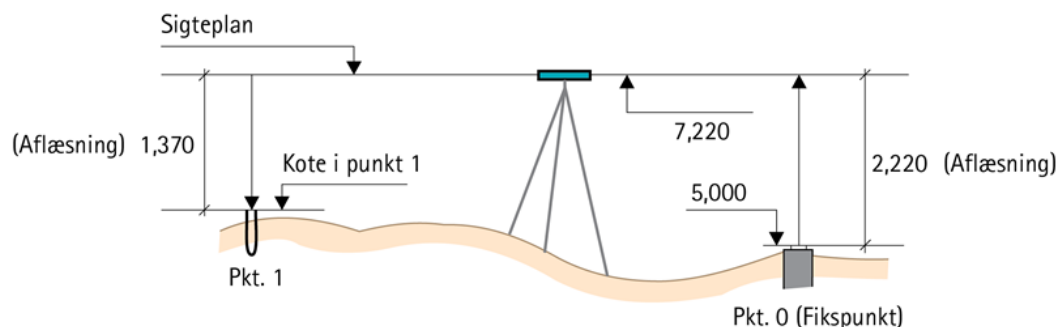
Råd i løsholt og lodret stolpe under vinduet.



Spørgsmålet tager udgangspunkt i følgende	
Fag	Råd og svamp
Niveau	AMU mål
Målpind/-e	Eleven kan udbedre skader i.h.t. en teknisk rapport

Nivellering

1. Forklar hvordan man flytter en højde med et nivelleringsinstrument



Målebetingelser:		Sol, 18 °C, let vind		Initialer:	AB, BC
Sagsnummer:		1234 Byggevej 1		Dato:	01-02-2016
Opstilling	Punkt	Aflæsning	Sigteplan	Kote	Bemærkninger
1	0	2,220	7,220	5,000	Fikspunkt
	1	1,370		5,850	

Spørgsmålet tager udgangspunkt i følgende	
Fag	Nivellering og afsætning
Niveau	Rutineret
Målpind/-e	Eleven kan til brug for afsætning og nivellering ved almindeligt forekommende højdeafsætninger og fladenivellement opstille og anvende forskellige typer af relevante nivelleringsinstrumenter. Eleven kan ud fra udførte nivelleringer føre en målebog og udregne koter.